

# ТОВ "СЕОЛТА-ПРОЕКТ"

ЗКПО 4320077, Рівненська область, с.Бугрин, вул.Перемогт,2

---

## ЗВІТ про обстеження

щодо відповідності по доступності будівлі для осіб з інвалідністю та інших маломобільних груп населення (подальшому МГН) в навчальному корпусі № 1 першого поверху, приміщенні столової та прибудинкової території ДПТНЗ «Славутський професійний ліцей» за адресою: Хмельницька обл., м. Славута, вул. Ярослава Мудрого, 75 у відповідності з ДБН В.2.2-40:2018 «Інклюзивність будівель і споруд»

Директор  
ТОВ "СЕОЛТА-ПРОЕКТ"



Павлова Т.М.

Експерт

Дорощук Б.А.

Інженер-проектувальник



Ковтошок С.О.

## 1. Підстави проведення обстеження

Проведення обстеження щодо відповідності по доступності будівлі для осіб з інвалідністю та інших маломобільних груп населення (подальшому МГН) в навчальному корпусі № 1 першого поверху, приміщенні столової та прибудинкової території ДПТНЗ «Славутський професійний ліцей» за адресою: Хмельницька обл., м. Славута, вул. Ярослава Мудрого, 75 у відповідності з **ДБН В.2.2-40:2018** «Інклюзивність будівель і споруд», затвердженого наказом Міністерства регіонального розвитку, будівництва та житлово-комунального господарства України №327 від 30 листопада 2018 року, та опубліковано 29.12.2018 року в Інформаційному бюлетені Міністерства регіонального розвитку, будівництва та житлово-комунального господарства України №12/2018. Обстеження складено на основі листа-замовлення № 228 від 17.06.2021р.

Обстеження будівлі проведено на підставі:

1. Ст. 39<sup>2</sup> Закону України «Про регулювання містобудівельної діяльності».
2. Порядок проведення обстеження прийнятих в експлуатацію об'єктів будівництва, затверджений постановою КМУ №257 від 12.04.2017 року.
3. ДБН В2.2.-3.2018 «Заклади освіти».
4. ДБН В 2.2.-40:2018 «Інклюзивність будівель і споруд».

Виконавцями проводяться обстеження про відповідність навчального корпусу №1 першого поверху, приміщенні столової та прибудинкової території ДПТНЗ «Славутський професійний ліцей» за адресою: Хмельницька обл., м. Славута, вул. Ярослава Мудрого, 75 **ДБН В.2.2-40:2018** «Інклюзивність будівель і споруд» відповідно до кваліфікаційних сертифікатів:

- експерта Дорощука Б.А.: серія АЕ №005074 від 18.04.2018р. технічне обстеження будівель і споруд, виданого Атестаційною архітектурно-будівельною комісією Асоціацією Експертів Будівельної галузі;

- інженера –проектувальника I категорії Ковтонюка С.О. : серія АР №011831 від 07.0.4.2016р., підвищення кваліфікації свідоцтво № 01890 від 26.05.2021р. інженерно-будівельне проектування у частині забезпечення безпеки експлуатації , забезпечення захисту від шуму щодо об'єктів будівництва класу наслідків СС2 (середні наслідки.)

## 2. Характеристика ділянки

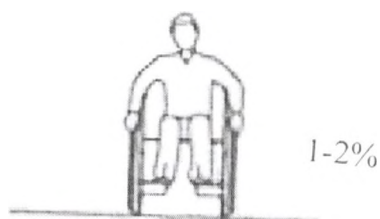
Навчальний корпус ліцею знаходиться за адресою: Хмельницька область, м. Славута, вул. Ярослава Мудрого, 75. Прилегла до будівлі територія рівнинна, з повздовжнім перепадом висот в місцях руху МГН на кріслах-колясках не більше 5% та поперечним не більше 2%.

### Ситуаційна схема



Ділянка ліцею, для якого розробляється технічне обстеження

*Рис. 1. Ситуаційна схема*



*Поперечний ухил пішохідних доріжок*



### 3. Архітектурно-планувальні заходи

У відповідності з ДБН В.2.2-40:2018 «Інклюзивність будівель і споруд. Основні положення», у будівлі ліцею передбачені наступні архітектурно-планувальні заходи:

#### 1. Вхідний вузол ліцею

- Влаштований пандус з ухилом 8%. (п.5.3.1) З двох сторін пандусу наявні поручні – пристінні та на опорах. Поручні влаштовані на висоті 0,7 та 0,9м з труби діаметром 35мм. (п. 5.2.3). На кінцях заокруглені та виступають на межі підйому на 0,3м. Знизу по опорах влаштований відбійник для коліс колясок з металевої полоси. (Див. рис.2-3).
- Вхідні двері засклені, без порогів, з шириною робочого полотна в чистоті 0,9м. (п. 6.1.3, 6.1.4, 6.1.5). (Див. рис.4).
- Забезпечені мінімальні розміри вхідних тамбурів 1,8х2,2м при фактичних 2,95х3,10 та 2,95х1,81м (п.6.1.7) .(Див. рис.4).

#### 2. Горизонтальні комунікації

- Забезпечена мінімальна ширина шляху руху в коридорах в чистоті при зустрічному русі МГН на кріслах-колясках 1,8м (2,57 по факту) (п.6.2.4).
- Забезпечена мінімальна ширина дверних прорізів, що ведуть у приміщення та сходову клітку 0,9 при фактичних 1,05м (п. 6.2.6). (Див. рис.5).

#### 3. Санітарно-гігієнічні приміщення

- В будівлі корпусу ліцею влаштовані санвузли для осіб з інвалідністю з забезпеченням мінімальних розмірів kabіни в плані 1,65х1,80м (по факту 1,67х2,87м) (п.11.6)(Див. рис. 6.).
- Санвузол обладнаний пристінними та консольними відкидними поручнями біля унітазу та поручнями довкола умивальника. Умивальник влаштований на висоті 0,8м. (п.11.6) (Див. рис. 7-8.)

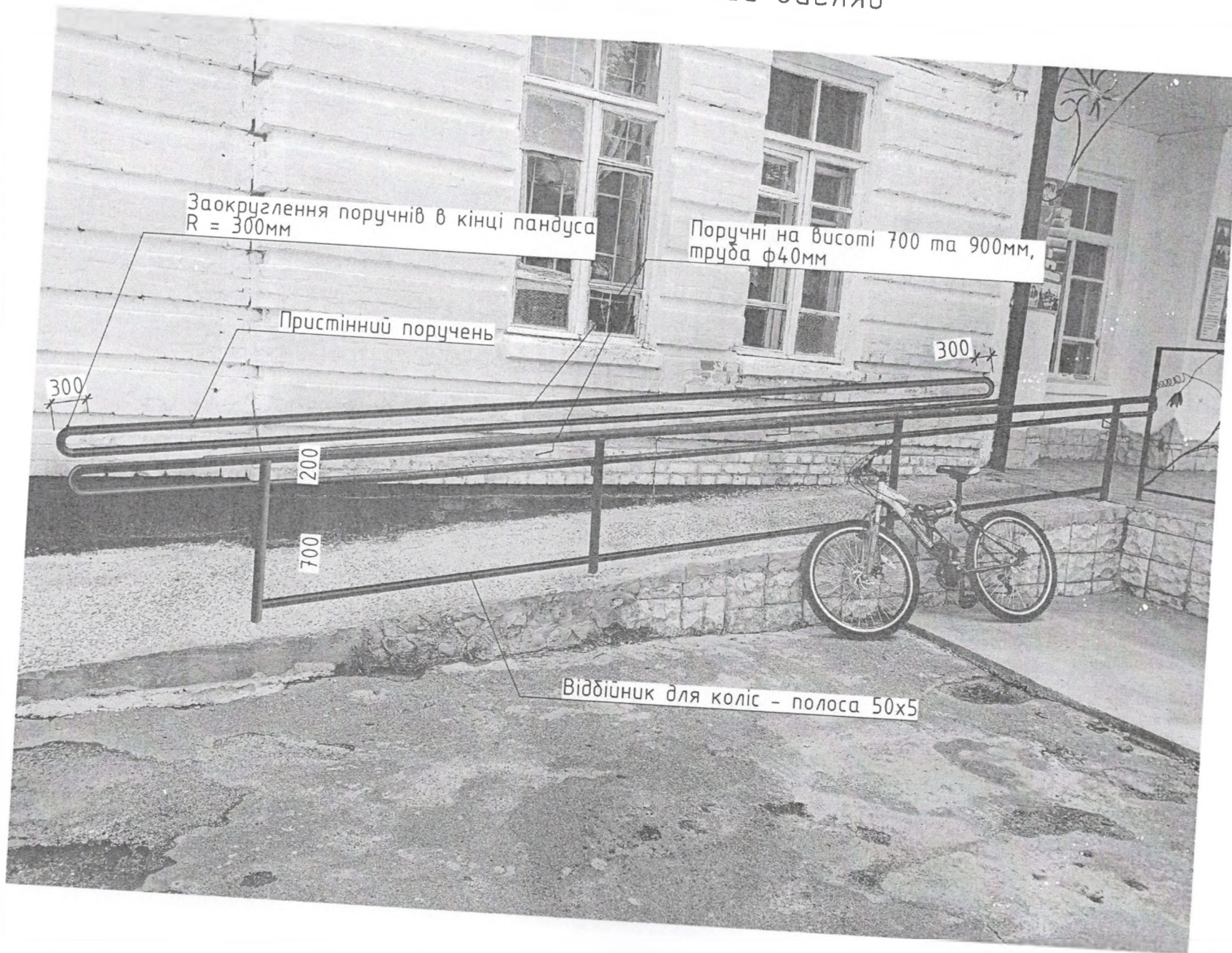
#### 4. Будівля їдальні

- Вхід в будівлю здійснюється через вхідну площадку, розташовану в рівні землі, з ухилом 4%. (п.6.1.1), (Див. рис. 9).
- Забезпечені мінімальні розміри вхідних тамбурів 1,8х2,2м при фактичних 2,90мх3,35м. (п.6.1.7) (Див. рис.9).



## Пандус загальний вигляд

Рис. 2. Вхідний вузол ліфту. Пандус. Вигляд А





Пандус. Вигляд Б

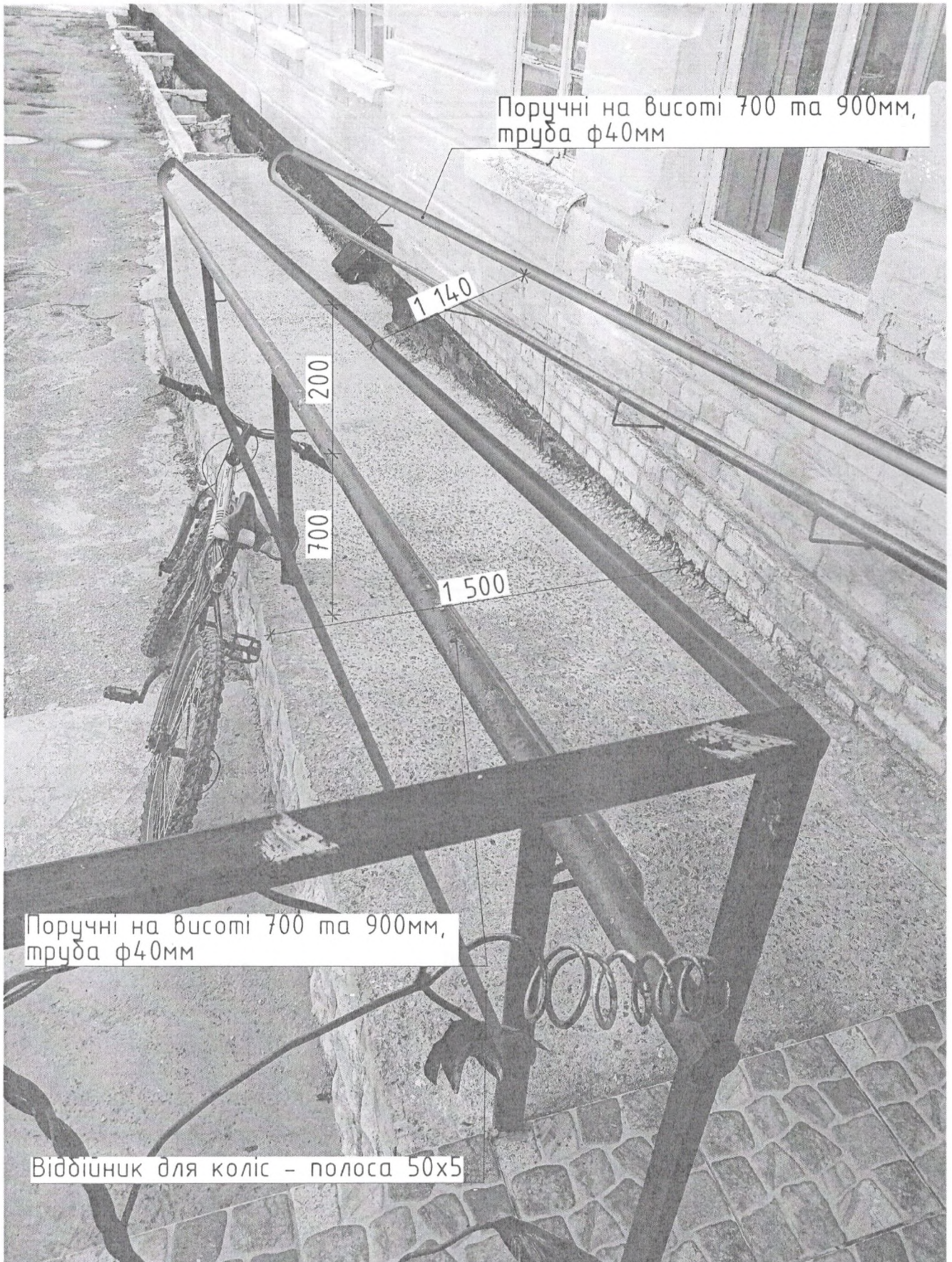


Рис.3 Пандус. Вигляд Б



# Вхідний вузол ліцею

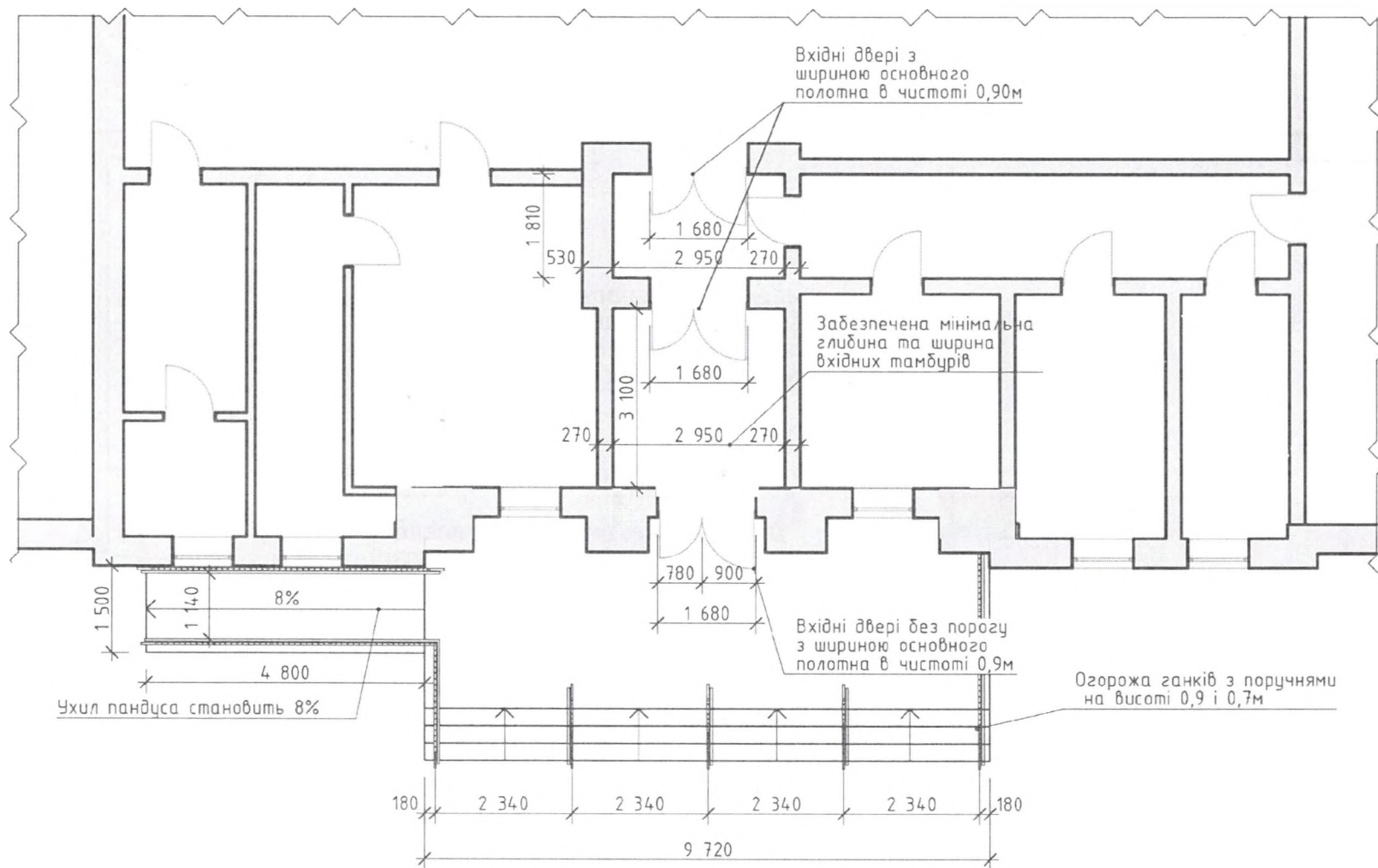


Рис. 4. Вхідний вузол ліцею. План

## Горизонтальні комунікації

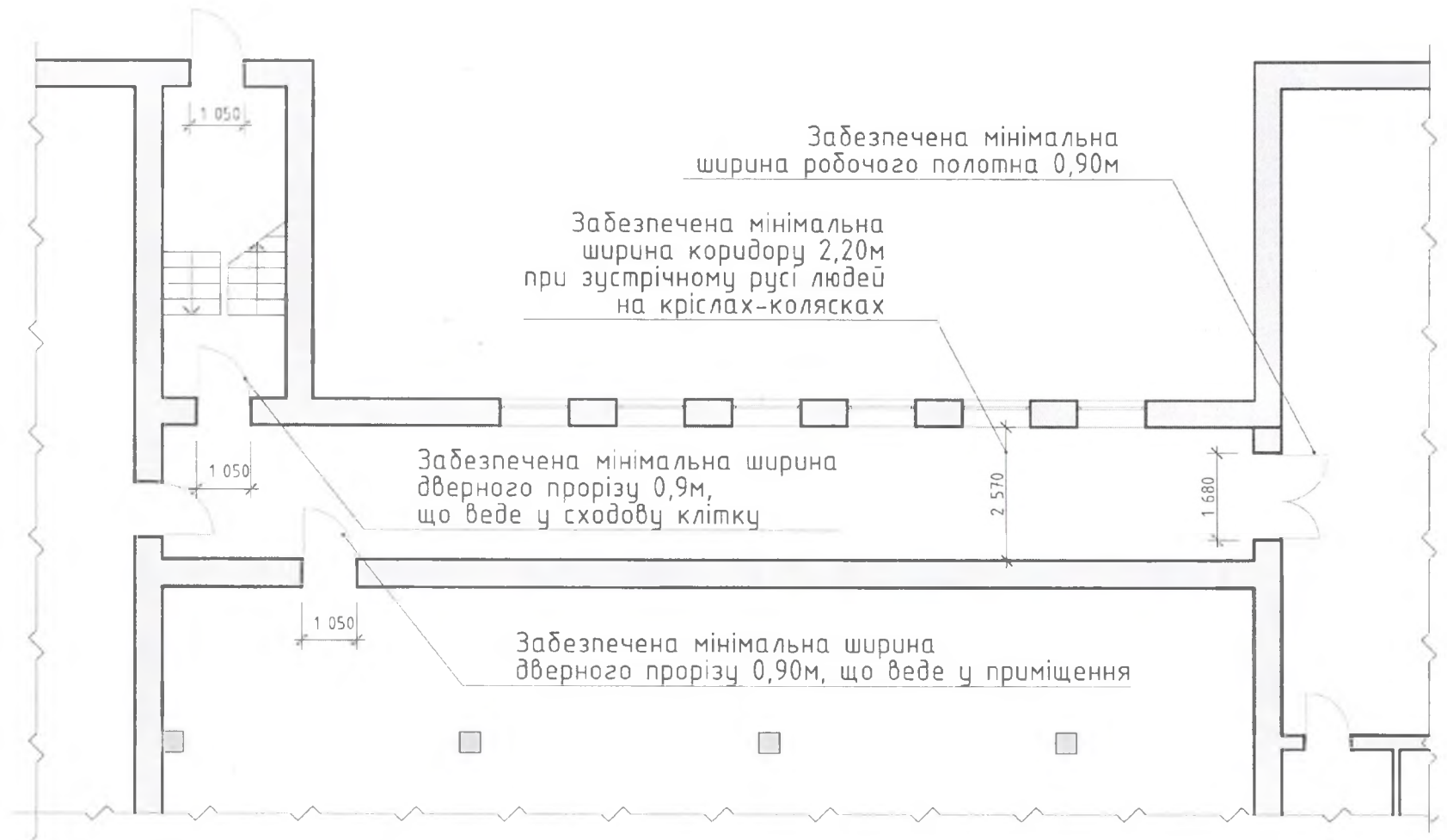


Рис. 5. Горизонтальні комунікації



## Санвузол

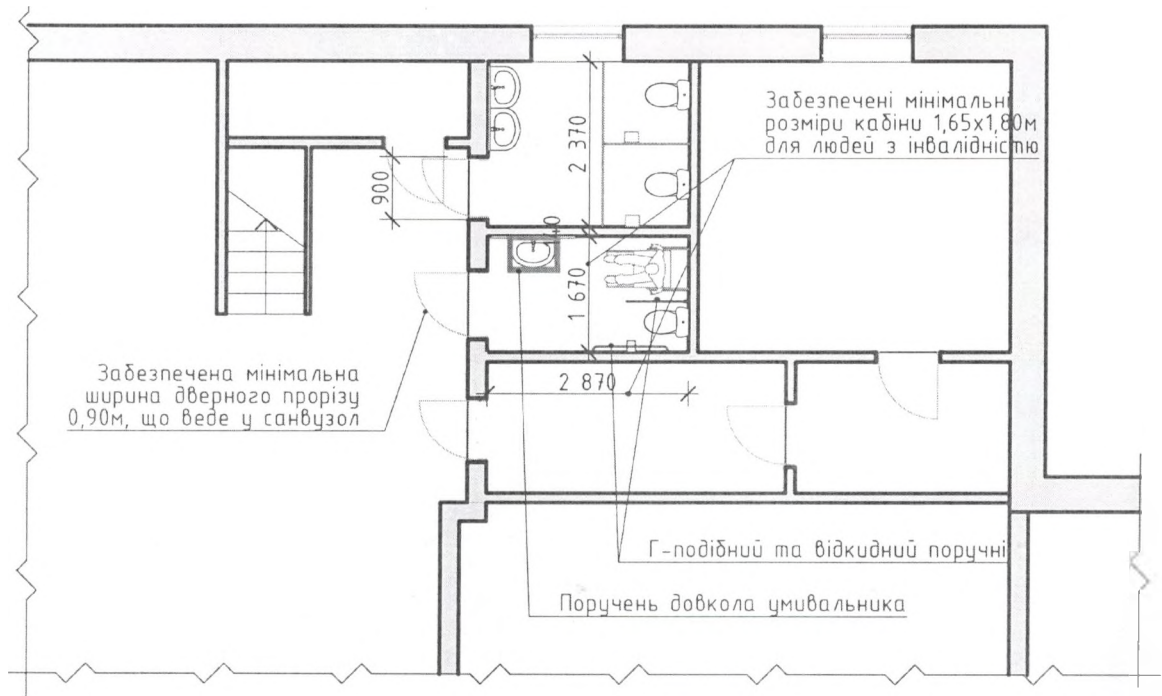


Рис. 6. Влаштування санвузла для МГН

Кабіна для МГН. Вигляд А



Рис.6. Кабіна для МГН. Вигляд А



Кабіна для МГН. Вигляд Б

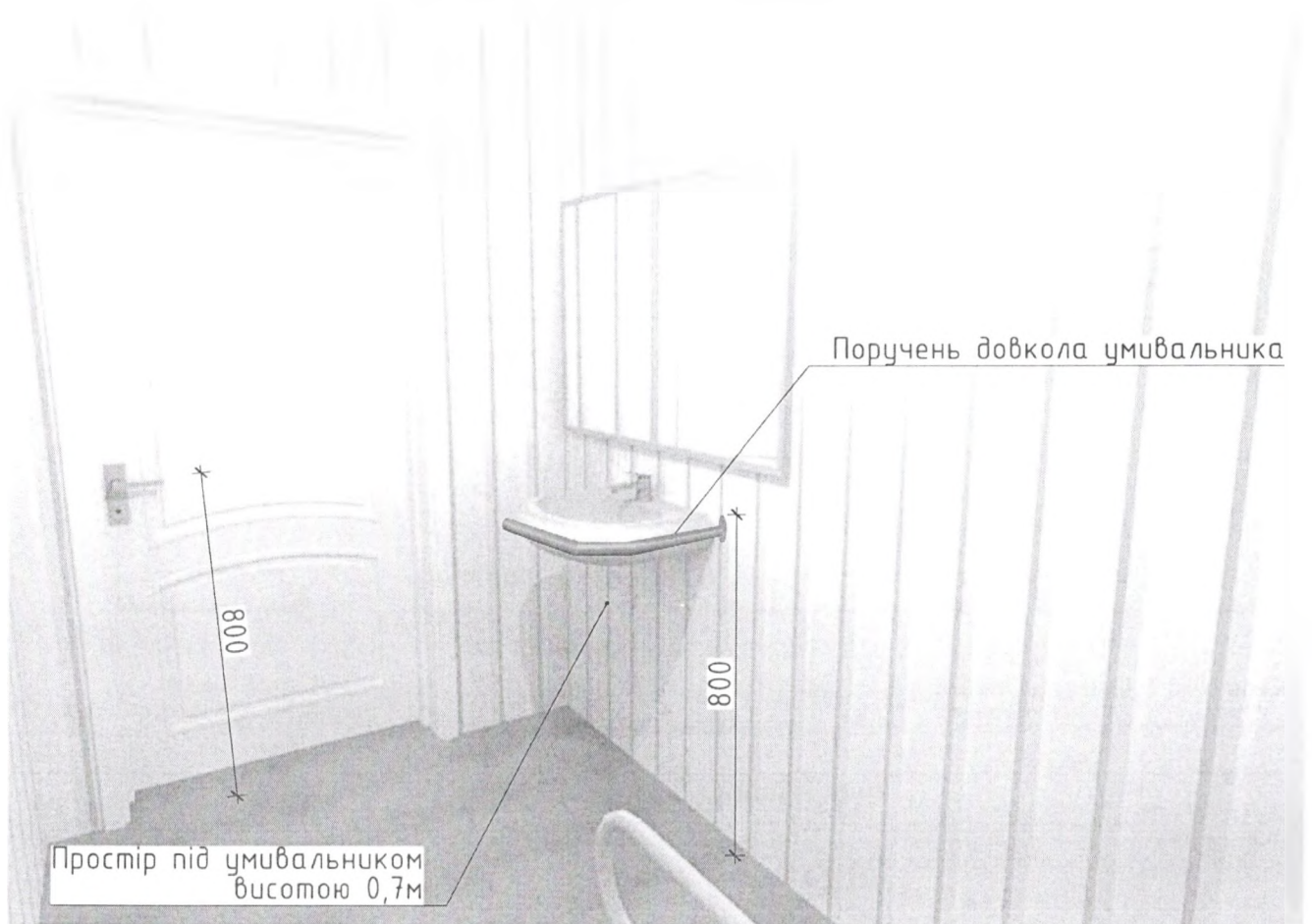


Рис.7. Кабіна для МНГ. Вигляд Б



Рис.8. Входи в санвузли.



## Їдальня. Головний вхід

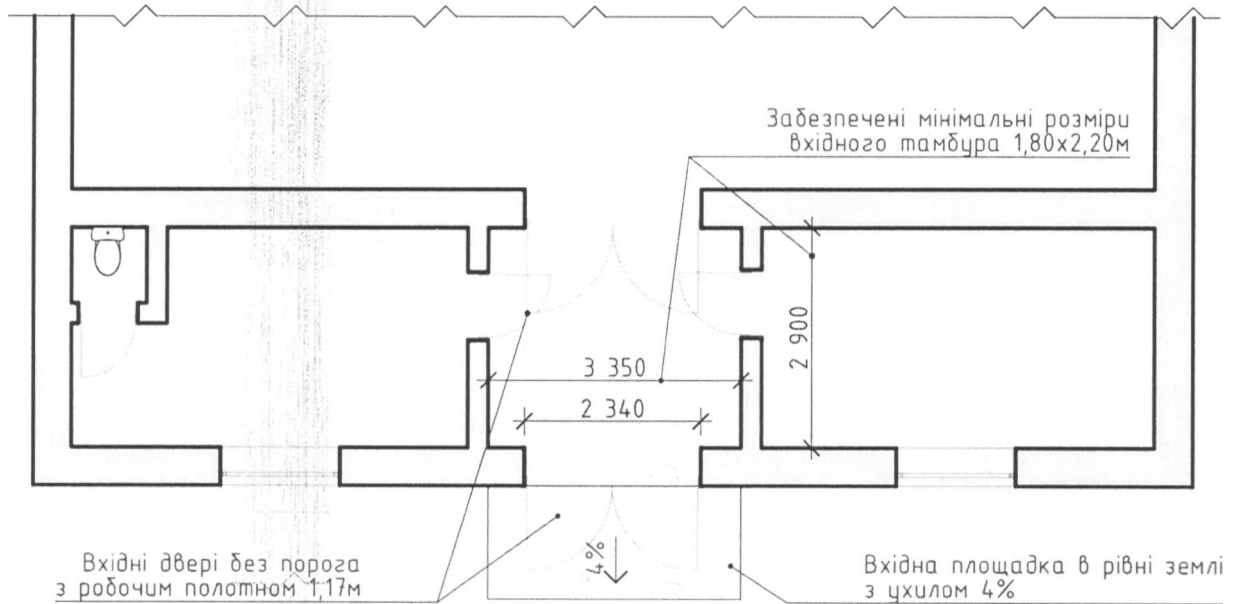


Рис.9. Їдальня. Головний вхід

## 5. Висновки

Отже, аналізуючи архітектурно-планувальні рішення корпусу №1 та будівлі їдальні ДПТНЗ «Славутський професійний ліцей» за адресою: вул. Ярослава Мудрого, 75 в м. Славута Хмельницької області, робимо висновок, що вони відповідають вимогам ДБН В.2.2-40:2018 «Інклюзивність будівель і споруд» щодо доступності для осіб з інвалідністю та інших маломобільних груп населення.

Директор  
ТОВ «СЕОЛТА-ПРОЕКТ»

Експерт

Інженер-проектувальник



Павлова Т.М.

Дорожук Б.А.

Ковтонюк С.О.